

TREK



2021 SLASH CARBON & ALUMINIUM
ERGÄNZENDES WARTUNGSHANDBUCH
Rev 1 Januar 2022

Inhaltsverzeichnis

Knock Block	1
Den Rahmen für die Klappe des Staufachs in die Öffnung im Unterrohr einsetzen.	1
Die Abflußröhre ins Unterrohr einsetzen	2
Die Hauptschwingenschraube montieren	2
Das Schaltauge montieren	3
Den Unterrohr-Rahmenschutz (ein- oder zweiteilig) montieren	3
Zug-/Leitungsführung	4



HINWEIS

Dieses Handbuch behandelt die speziellen Konstruktionsmerkmale und Komponenten des Slash Carbon-Mountainbikes für das Modelljahr 2021.

Knock Block

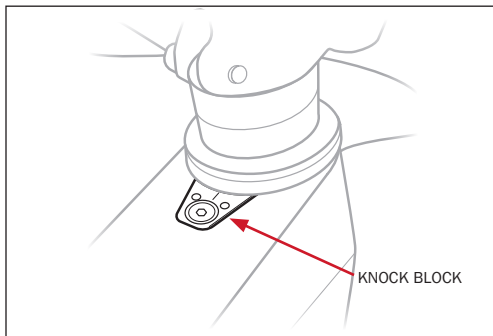
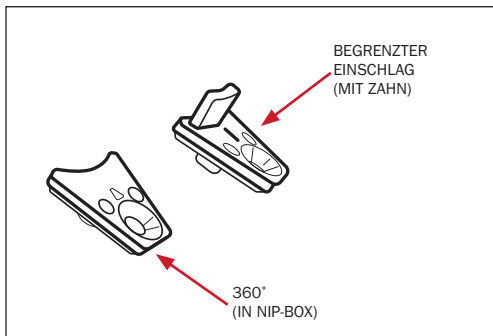
Das Slash Carbon 2021 bietet zwei Optionen für Knock Block:

- Begrenzter Einschlag (mit Zahn – am Bike montiert)
- 360° (ohne Zahn – in der NIP-Box)



HINWEIS

Das Slash 29er 2021 nutzt eine neue Knock Block-Baugruppe (Teile-Nr. 5252160). Sie bietet einen Lenkeinschlag von 67 Grad.



Die Knock Block Befestigungsschraube mit 2 Nm anziehen.



HINWEIS

Die meisten Gabelkronen haben beim Einschlagen keinen Kontakt zum Unterrohr des Slash. Um Schäden am Rahmen zu vermeiden, empfehlen wir dennoch das Knock Block mit begrenztem Einschlag in Fällen, in denen Bedienelemente am Lenker in Kontakt mit dem Oberrohr kommen können. Der 360°-Einsatz kann verwendet werden, wenn keinerlei Kontakt vorliegt.

Den Rahmen für die Klappe des Staufachs in die Öffnung im Unterrohr einsetzen.

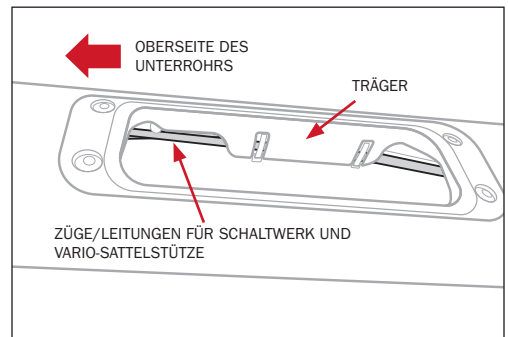
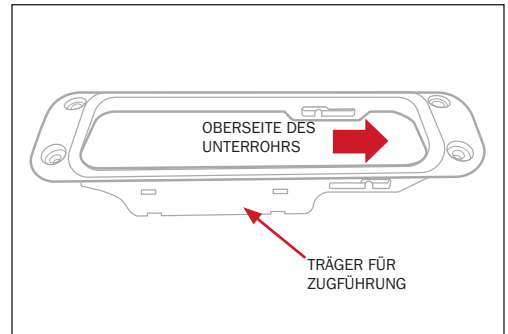
1. Den Rahmen in die Staufachöffnung im Unterrohr einsetzen.



HINWEIS

Darauf achten, dass der Träger für die Zugführung auf der Antriebsseite liegt.

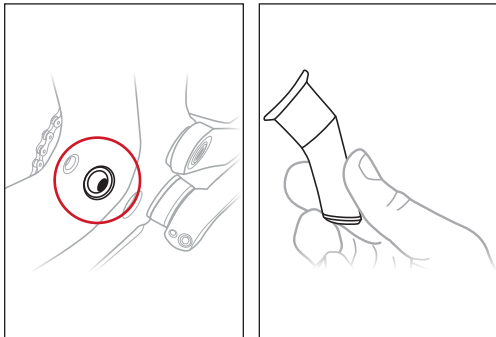
2. Die Schrauben mit 1,2 Nm festziehen.



Die Abflußröhre ins Unterrohr einsetzen

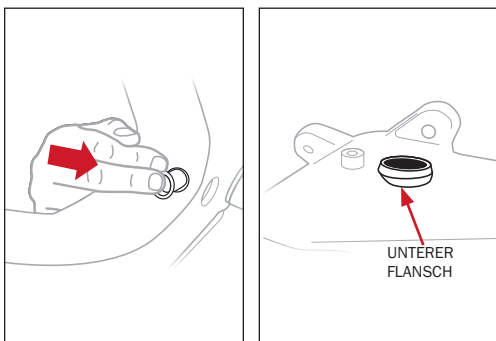
Nur bei Carbon, Alumodelle haben keine Abflussröhre.

Die Abflußröhre sitzt in der Dämpferwanne im Unterrohr.



1. Die Abflußröhre in die Wanne im Unterrohr eindrücken.

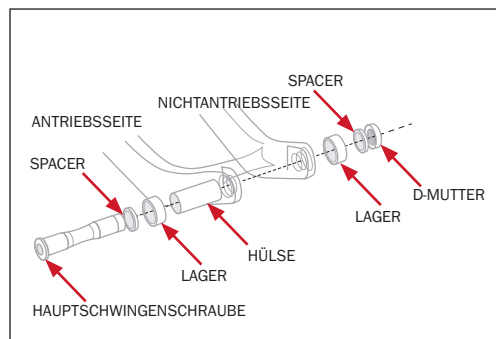
2. Die Röhre so positionieren, dass der untere Flansch unter der Wanne aus dem Rahmen austritt.



Die Hauptschwingschraube montieren

- Der Schraubenkopf befindet sich auf der Antriebsseite
- Die D-Mutter befindet sich auf der Nichtantriebsseite.

- 1.** Die Lagerbohrungen im Rahmen auf Antriebsseite und Nichtantriebsseite fetten.
- 2.** Lager, Spacer und D-Mutter wie abgebildet an der Nichtantriebsseite anbringen.
- 3.** Hülse, Lager, Spacer und Hauptschwingschraube wie abgebildet montieren.
- 4.** Die Schraube entsprechend der auf ihr aufgedruckten Drehmomentangabe festziehen.

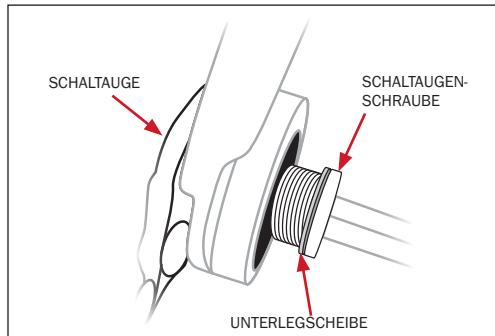


Das Schaltauge montieren

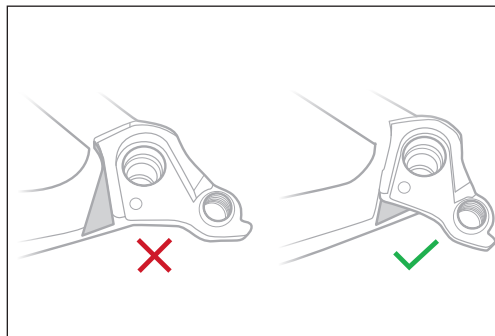
⚠ ACHTUNG: Kein Schmierfett zwischen Schaltauge und Fahrradrahmen auftragen.

⚠ ACHTUNG: Kein Schmierfett auf das Gewinde der UDH-Schraube auftragen.

1. Auf der Antriebsseite das Schaltauge an der Innenseite der Kettenstrebe einsetzen und mit der Schaltaugenschraube (Linksgewinde) festschrauben.



2. Die korrekte Position des Schaltauges prüfen, siehe Abbildung.



3. Die Schaltaugenschraube mit einem Anzugsdrehmoment von 25 Nm festziehen (Linksgewinde).

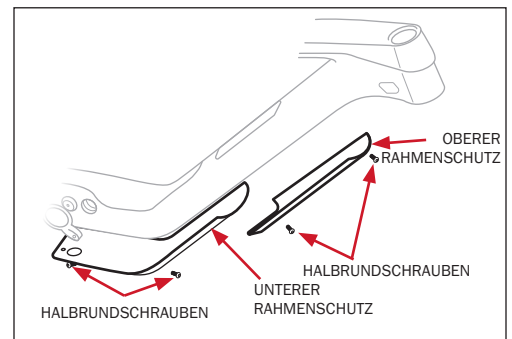
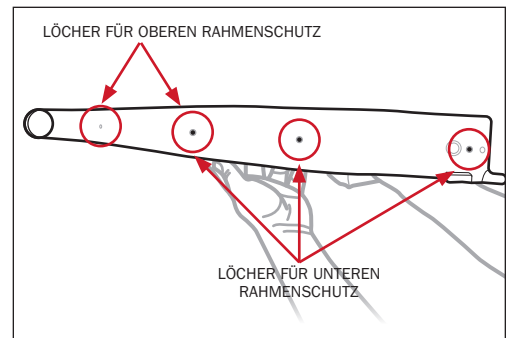
Den Unterrohr-Rahmenschutz (ein- oder zweiteilig) montieren

Das Slash 2021 verfügt über einen zweiteiligen Unterrohr-Rahmenschutz.

Carbon

Die drei Löcher an der Unterseite des Unterrohrs verwenden für:

- Montage als einteiliger Schutz (unterer)
- Montage als zweiteiliger Schutz (unterer und oberer)



Aluminium

1. Die Rahmenoberflächen, auf die die Schutzelemente angebracht werden sollen, mit Isopropylalkohol reinigen.

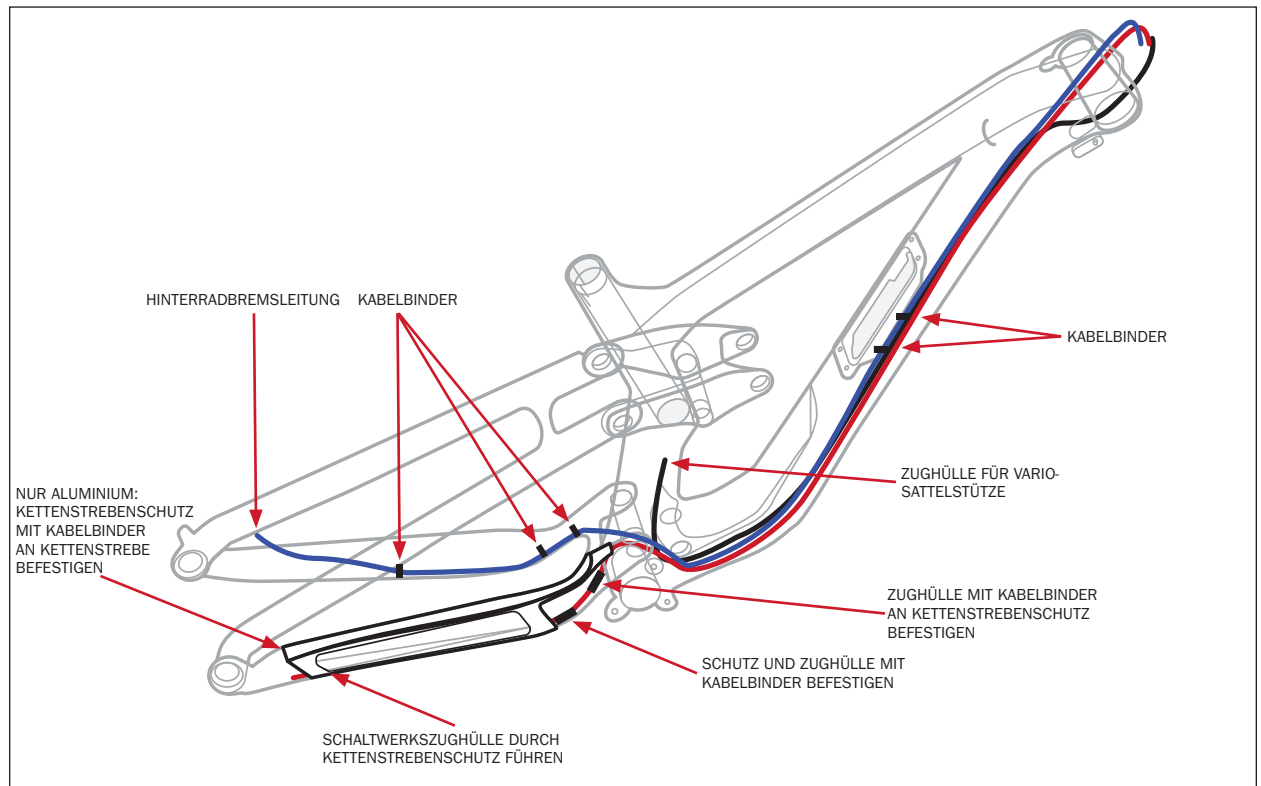
⚠ ACHTUNG: Nicht den gesamten Rahmen mit Isopropylalkohol reinigen.

2. Den Schutzstreifen von der Klebefläche abziehen.
3. Den Rahmenschutz wie abgebildet ohne Schrauben anbringen.

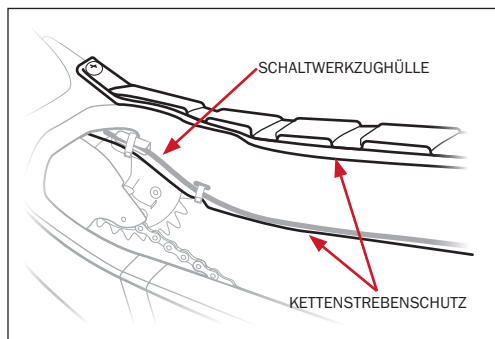
Zug-/Leitungsführung

Hinterradbremse und Schaltwerk:

- Innenverlegung von Steuerrohr bis Tretlager und
- Außenverlegung vom Tretlager zu den Komponenten.



Der Schaltwerkszug wird an der Innenseite des Kettenstrebenschutzes entlang geführt.



Nur Aluminium: Das hintere Ende des Kettenstrebenschutzes mit einem Kabelbinder fixieren.