

TREK

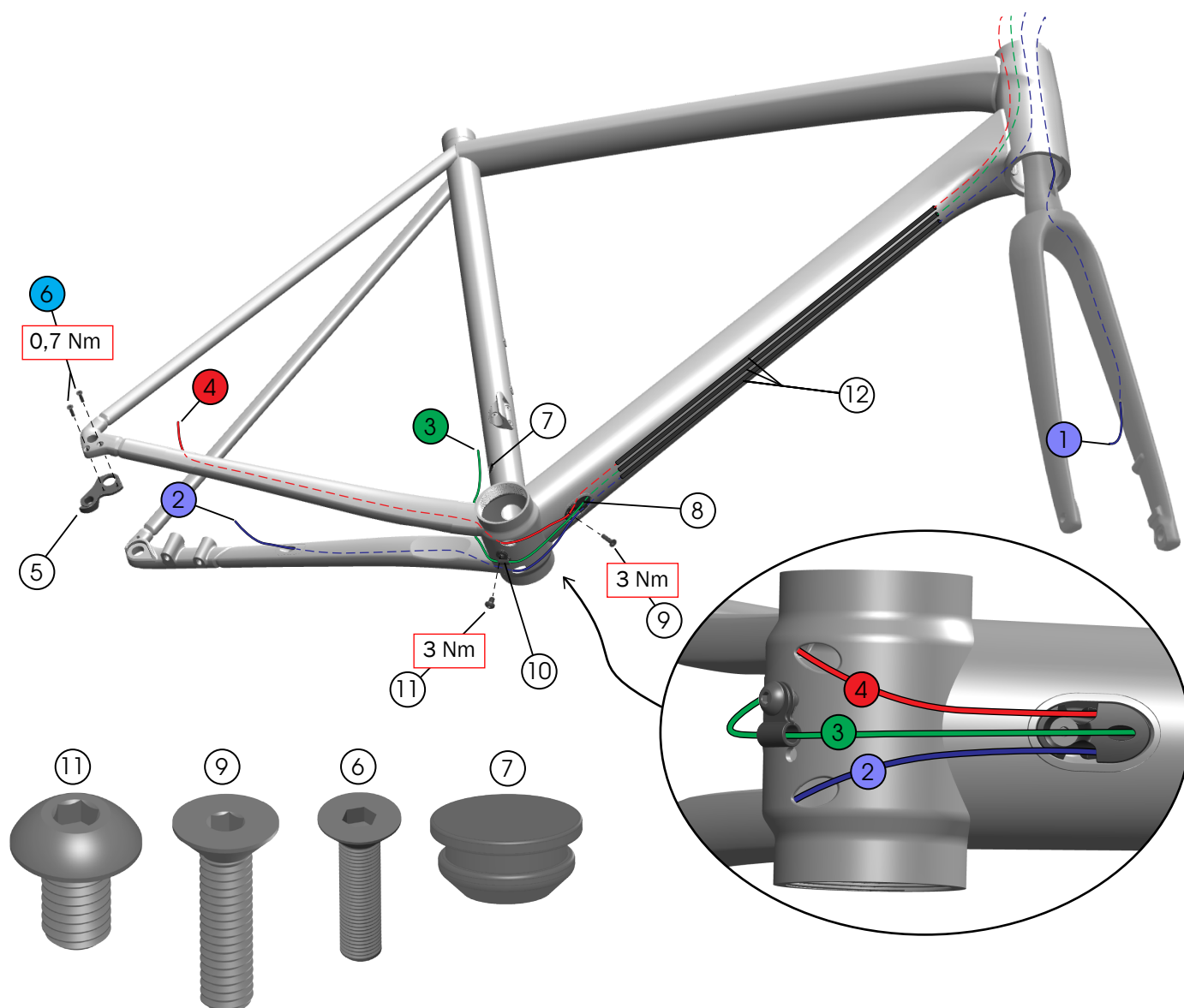


# 2023 ÉMONDA ALR

WARTUNGSHANDBUCH



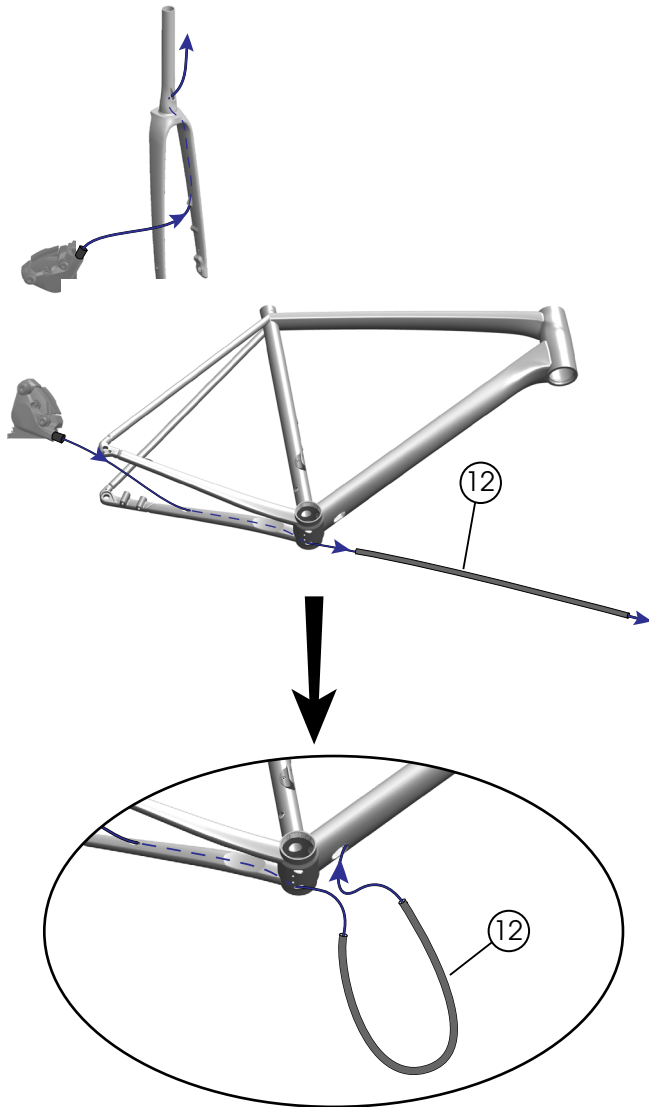
## Zug-/Leitungsverlegung - mechanisch



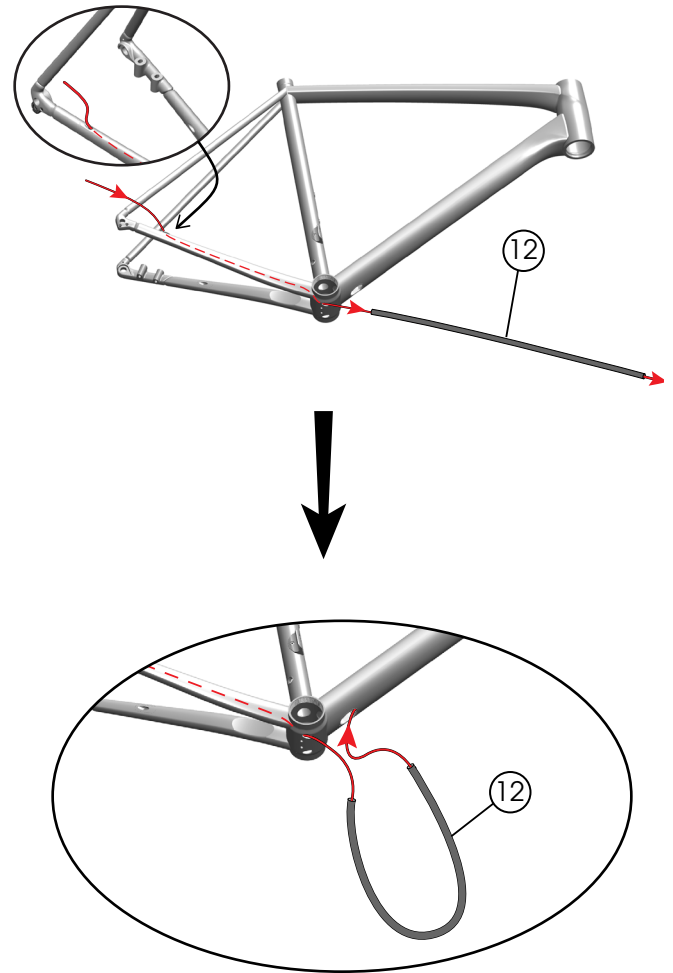
- ① VR-Bremsleitung
- ② HR-Bremsleitung
- ③ Umwerferzug
- ④ Schaltwerkzug
- ⑤ Schaltauge - [W524188](#)
- ⑥ Schaltaugenschrauben (M3 x 12 mm) - [W524884](#)
- ⑦ Lochstopfen - [W440699](#)
- ⑧ Control Freak-Zugführung - [W5257896](#)
- ⑨ Zugführungsschraube (M4 x 16 mm) - [W532763](#)
- ⑩ Zugführungsclip - [W316706](#)
- ⑪ Schraube für Zugführungsclip (M5 x 8 mm) - [W549307](#)
- ⑫ Schaumstoffhülsen - [W528082](#)

# Zug-/Leitungsverlegung - mechanisch: Anleitung

## Bremsen

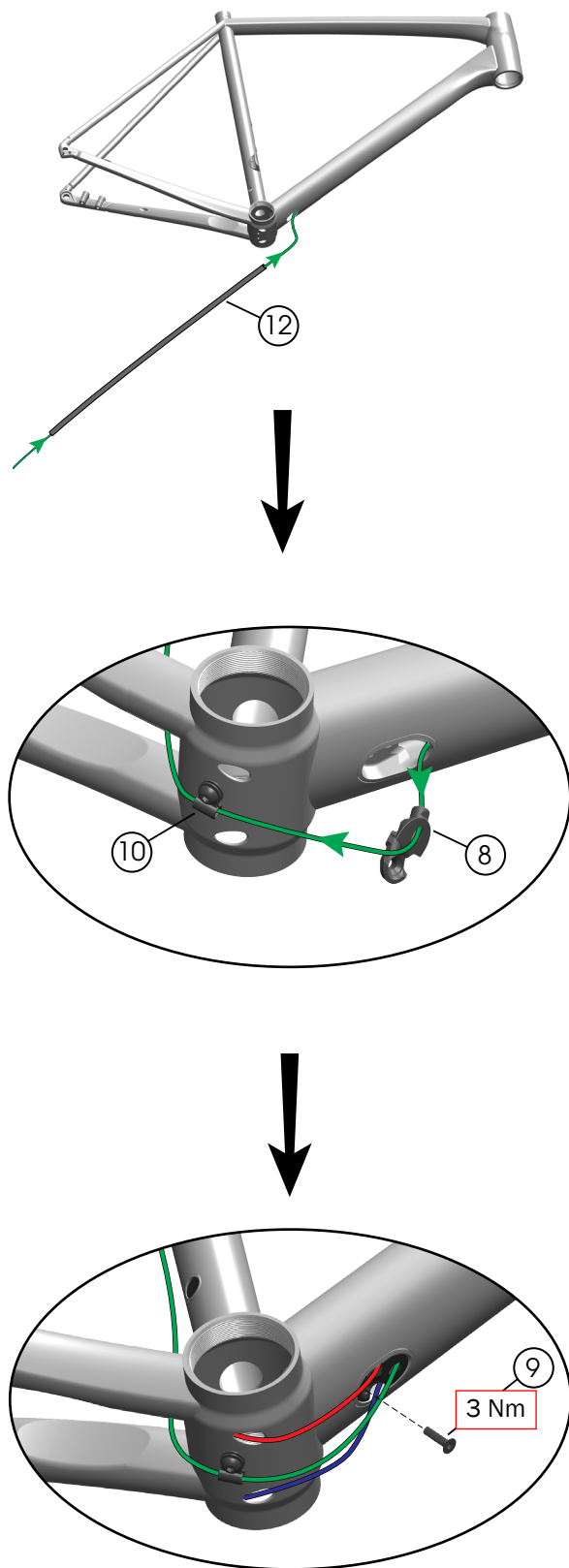


## Schaltwerk

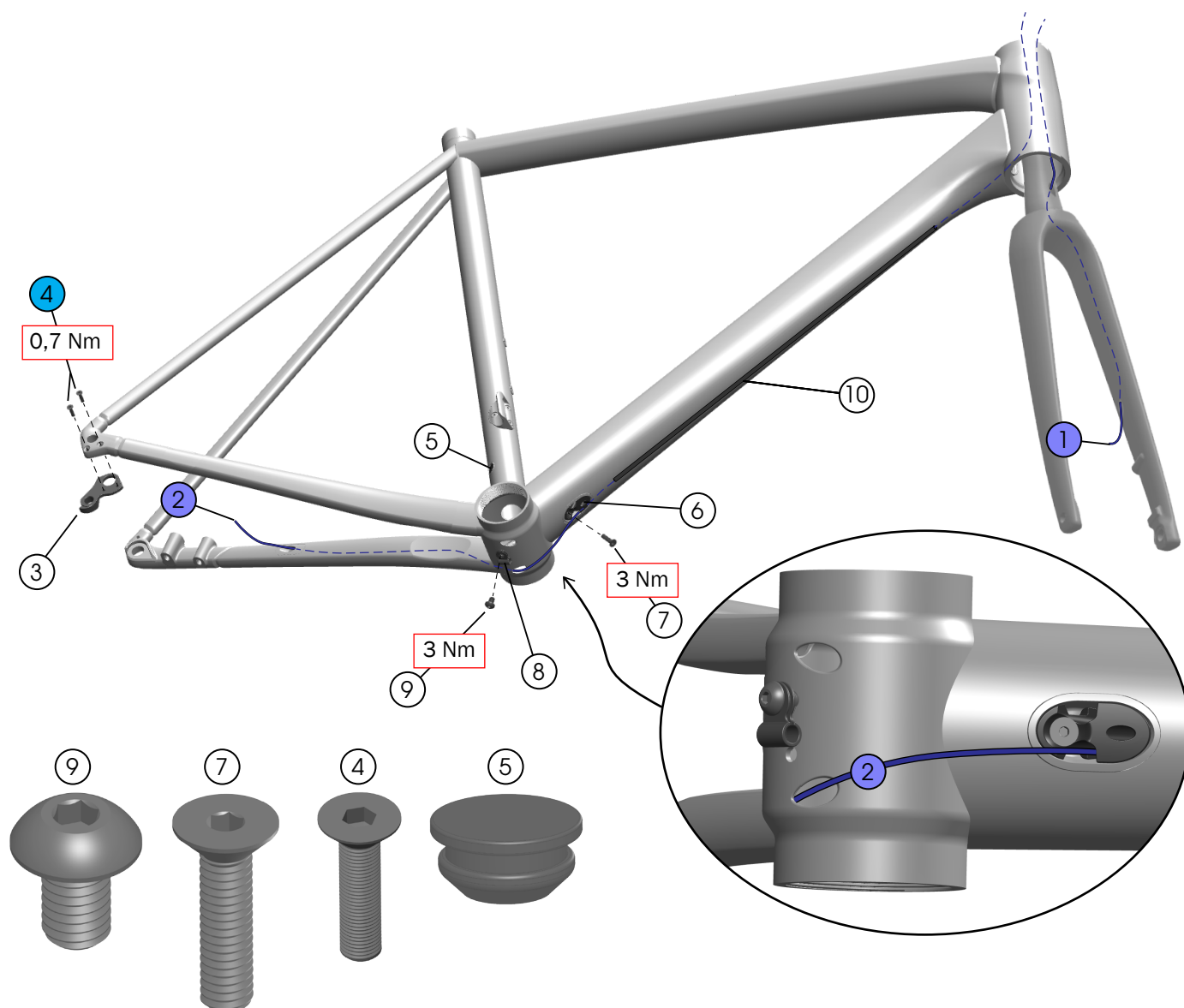


# Zug-/Leitungsverlegung - mechanisch: Anleitung (Fortsetzung)

## Umwerfer



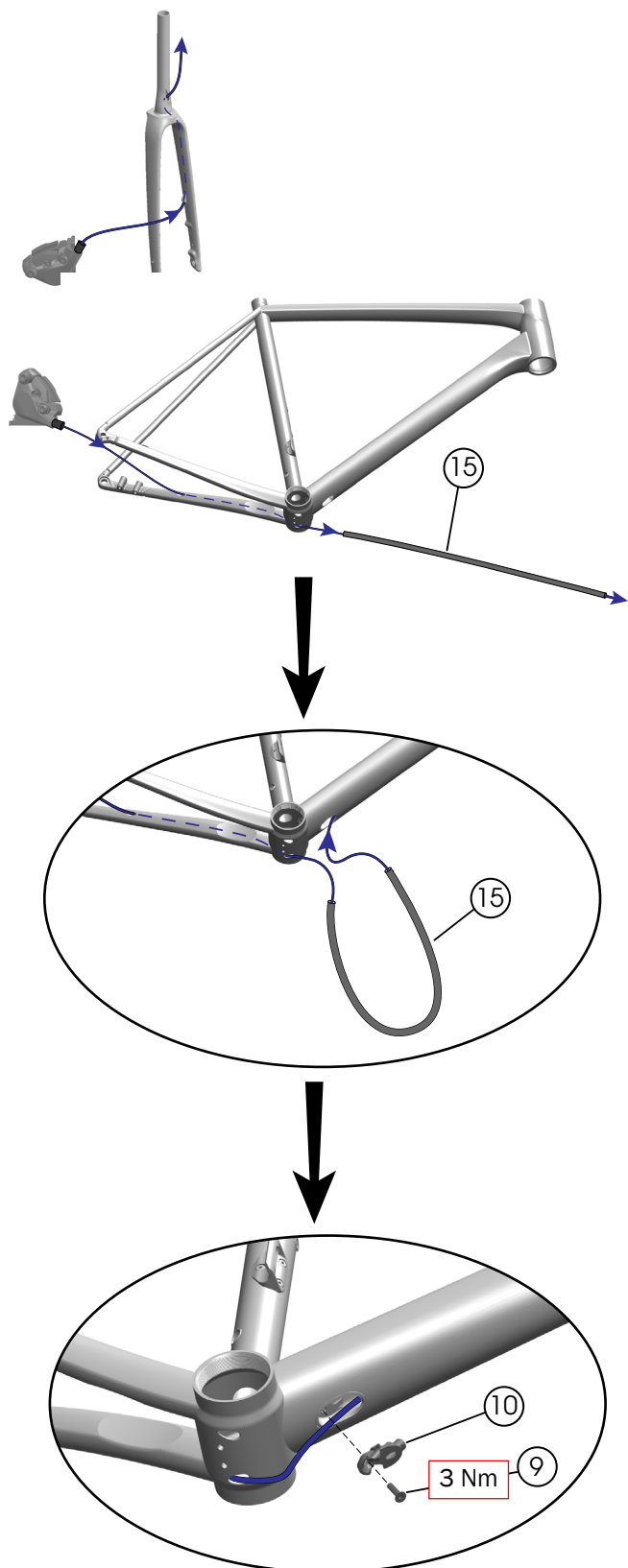
# Kabel-/Leitungsverlegung - eTap



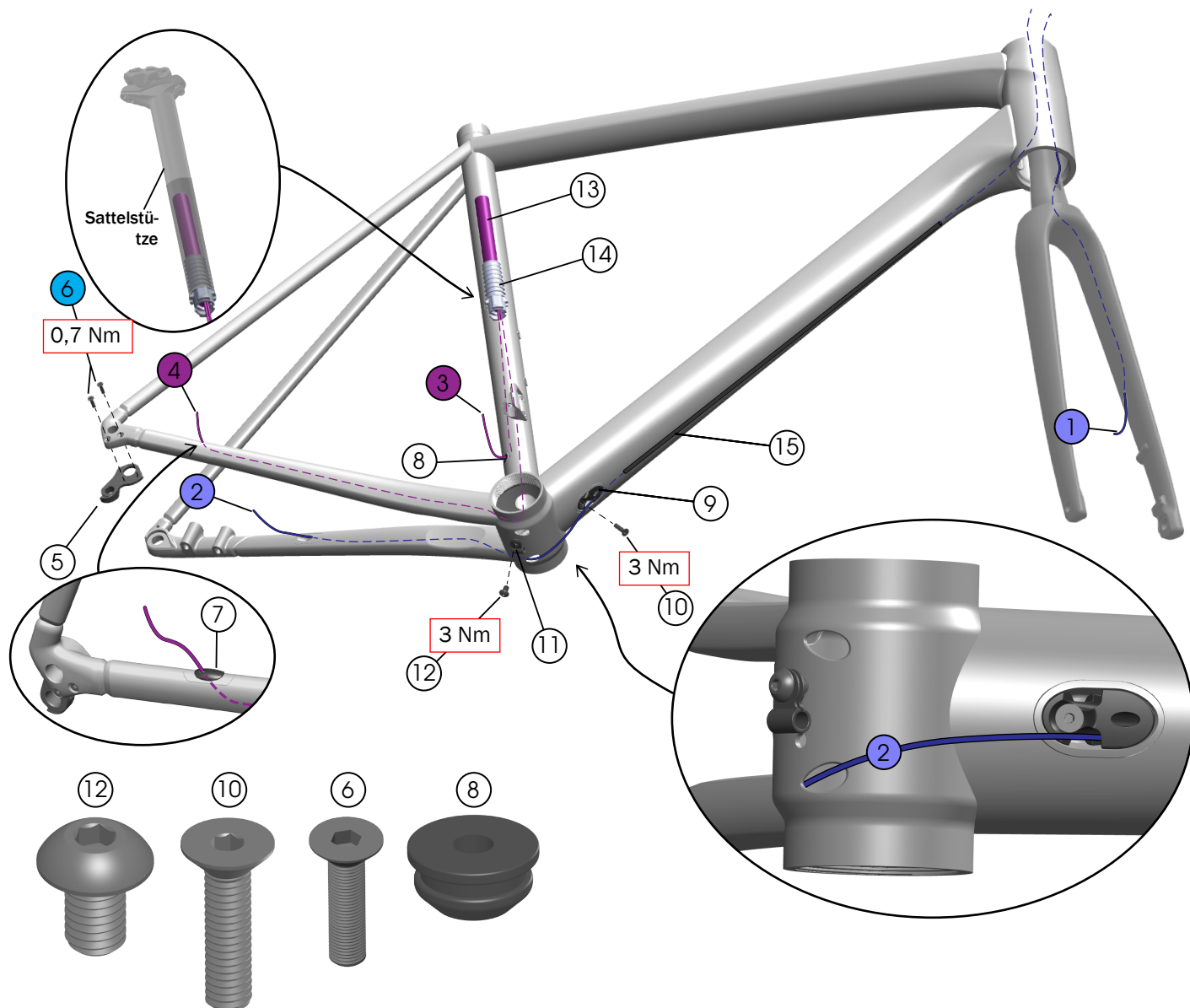
- ① VR-Bremsleitung
- ② HR-Bremsleitung
- ③ Schaltauge - [W524188](#)
- ④ Schaltaugenschrauben (M3 x 12 mm) - [W524884](#)
- ⑤ Lochstopfen - [W440699](#)
- ⑥ Control Freak-Zugführung - [W5257896](#)
- ⑦ Zugführungsschraube (M4 x 16 mm) - [W532763](#)
- ⑧ Zugführungsclip - [W316706](#)
- ⑨ Schraube für Zugführungsclip (M5 x 8 mm) - [W549307](#)
- ⑩ Schaumstoffhülsen - [W528082](#)

# Kabel-/Leitungsverlegung - eTap: Anleitung

## Bremsen



# Kabel-/Leitungsverlegung - Di2



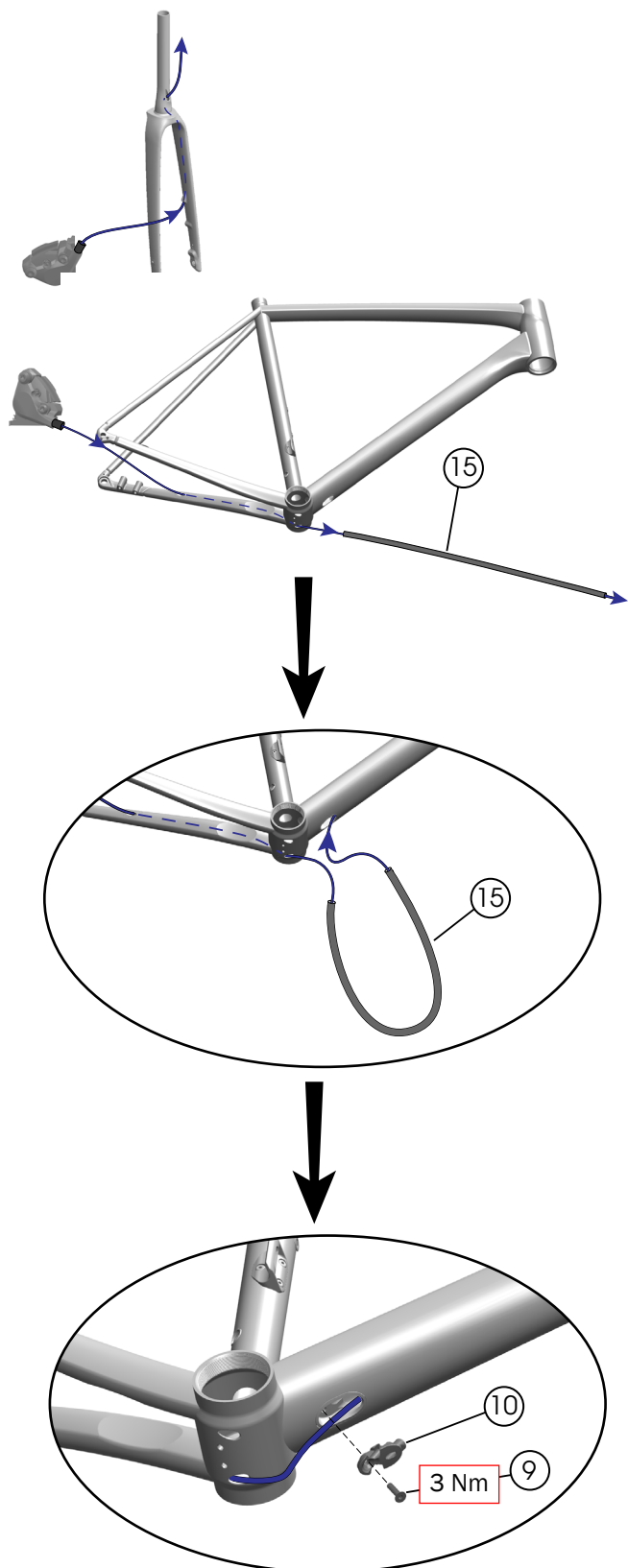
- |   |  |               |   |  |
|---|--|---------------|---|--|
| ① | VR-Bremsleitung  |               | ⑨ | Control Freak-Zugführung - <a href="#">W5257896</a>                |
| ② | HR-Bremsleitung  |               | ⑩ | Zugführungsschraube (M4 x 16 mm) - <a href="#">W532763</a>         |
| ③ | Vorderes Di2-Kabel   | } *EW-SD300-I | ⑪ | Zugführungsclip - <a href="#">W316706</a>                          |
| ④ | Hinteres Di2-Kabel   |               | ⑫ | Schraube für Zugführungsclip (M5 x 8 mm) - <a href="#">W549307</a> |
| ⑤ | Schaltauge - <a href="#">W524188</a>                         |               | ⑬ | Di2-Akku - *BTDN300  |
| ⑥ | Schaltaugenschrauben (M3 x 12 mm) - <a href="#">W524884</a>  |               | ⑭ | Akkuhalterung - <a href="#">W5285187</a>                           |
| ⑦ | Manschette für hinteres Di2-Kabel - <a href="#">W5286091</a> |               | ⑮ | Schaumstoffhülsen - <a href="#">W528082</a>                        |
| ⑧ | Manschette für vorderes Di2-Kabel - <a href="#">W440697</a>  |               |   |  |

\*Shimano-Teilenummern (nicht verfügbar auf [trekbikes.com](#))

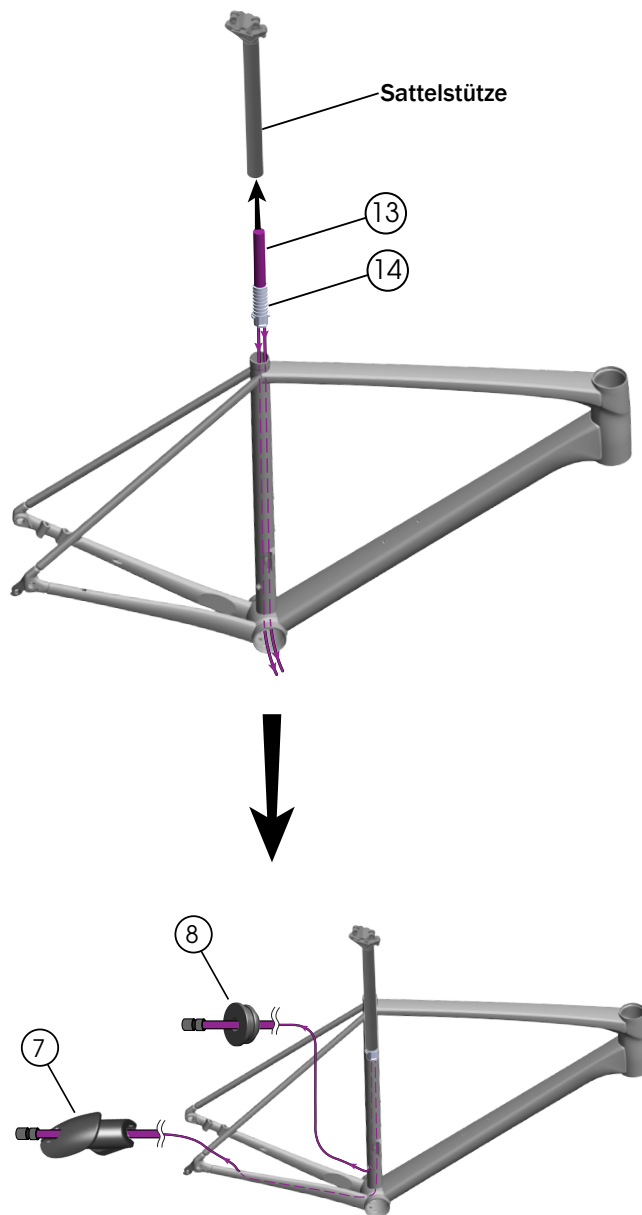


# Kabel-/Leitungsverlegung - Di2: Anleitung

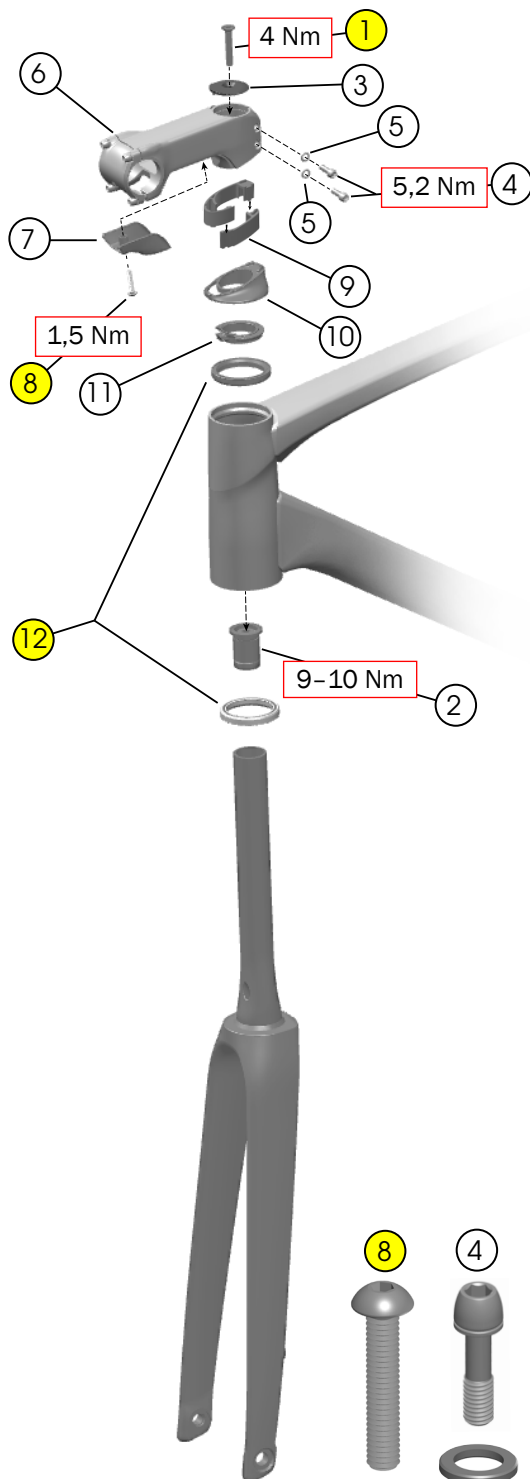
## Bremsen



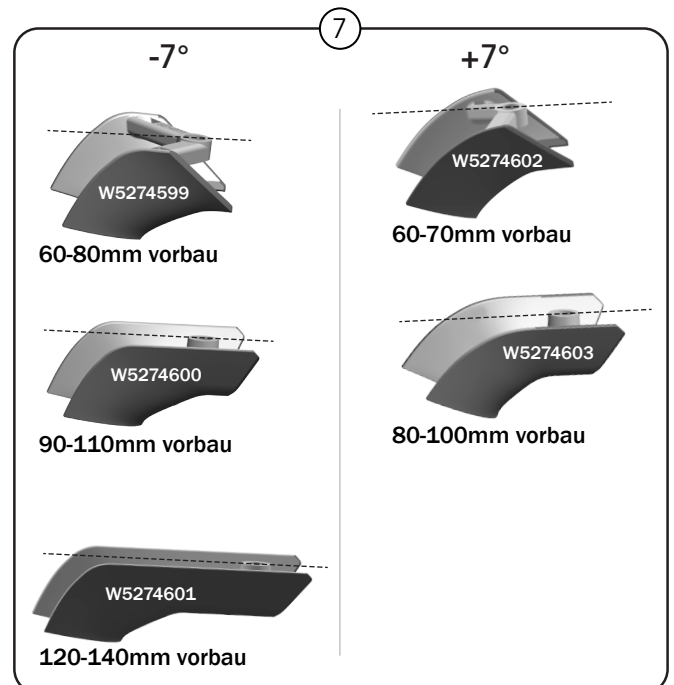
## Akku und Kabel



# Steuersatz - integrierter Vorbau



- ① Steuersatzkappenschraube (M6 x 35 mm) } [W547432](#)
- ② Kompressionsstopfen } [W547432](#)
- ③ Steuersatzkappe - [W5274966](#)
- ④ Vorbauschauben (M5 x15 mm) } [5305331](#)
- ⑤ Unterlegscheiben (M5) } [5305331](#)
- ⑥ Vorbau (-7°, 100mm) - [5274584](#)
- ⑦ Kabelabdeckung - [W5274600](#)
- ⑧ Schraube (M4 x 25 mm) - [W5274963](#)
- ⑨ Spacer } [5 mm - 5296906](#)  
} [15 mm - 5296905](#)
- ⑩ Lagerdeckel - [W5274267](#)
- ⑪ Spaltring - [W5274269](#)
- ⑫ Steuersatzlager - [W540243](#)

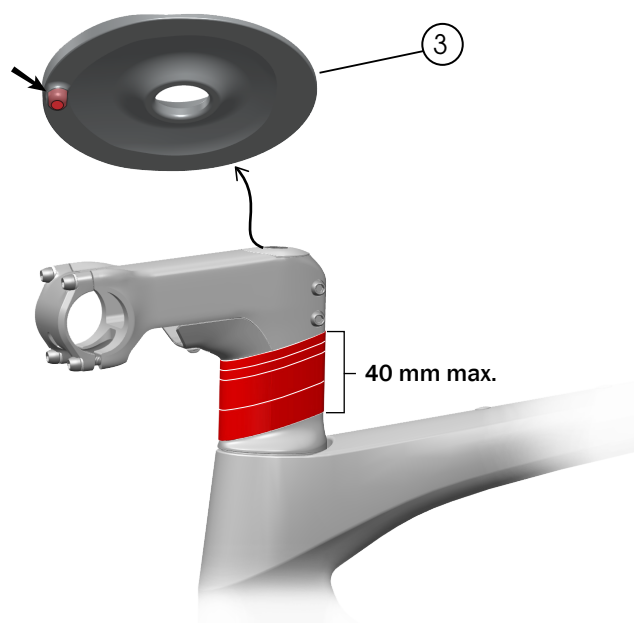


## Steuersatz – integrierter Vorbau: max. Spacer

### **WARNUNG**

#### Unter dem Vorbau

Die maximale Spacer-Höhe von 40 mm darf unter dem Vorbau nicht überschritten werden. Sind die Spacer höher als 40 mm, kann der Gabelschaft beschädigt werden und brechen, was zu einem Sturz mit Verletzungsfolge führen kann.

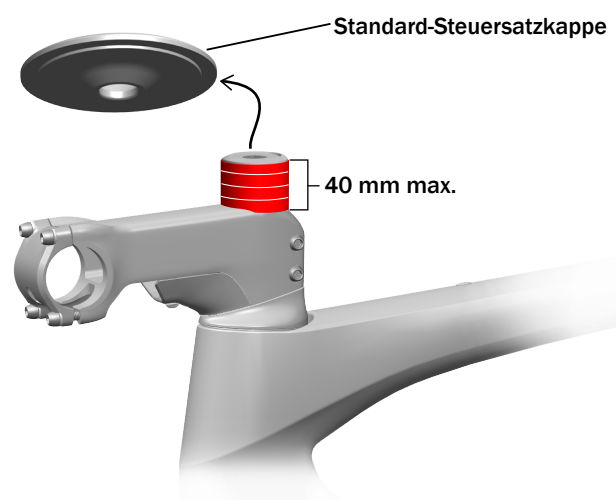


### **WARNUNG**

#### Oberhalb des Vorbaus

Die maximale Spacer-Höhe von 40 mm darf oberhalb des Vorbaus nicht überschritten werden. Sind die Spacer höher als 40 mm, kann der Gabelschaft beschädigt werden und brechen, was zu einem Sturz mit Verletzungsfolge führen kann.

**HINWEIS:** Wenn Spacer oberhalb des Vorbaus montiert werden, muss eine standardmäßige Steuersatzkappe (ohne Kerbe) verwendet werden.

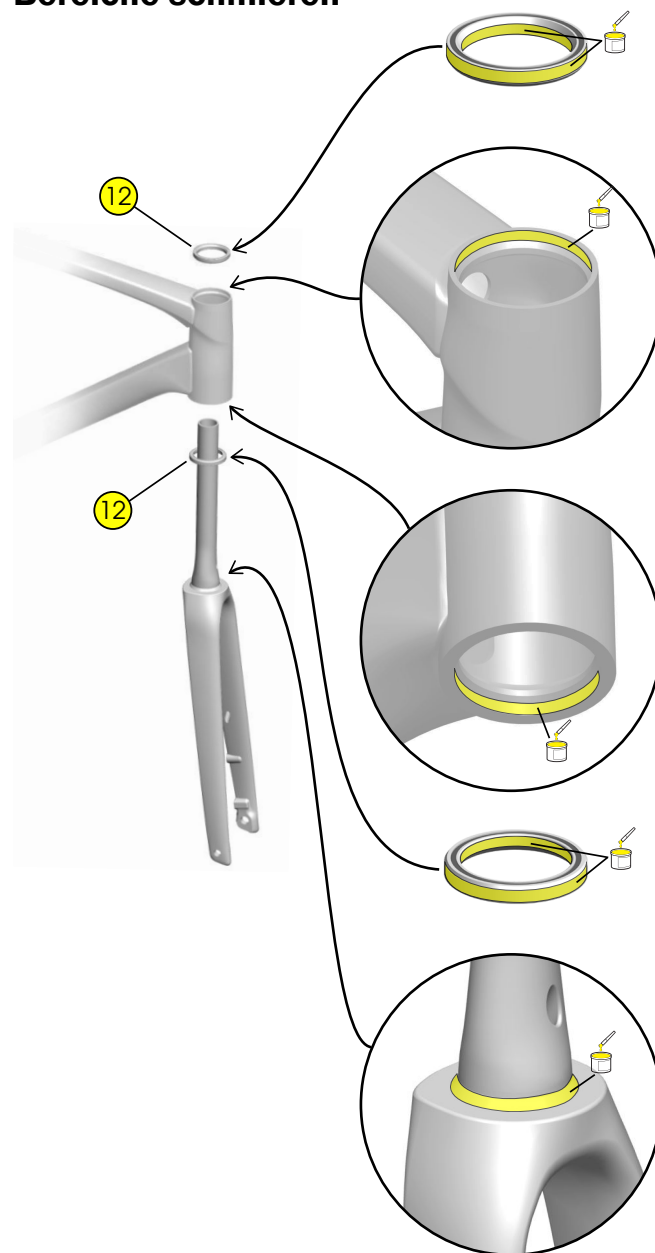


# Steuersatz - integrierter Vorbau: Anleitung

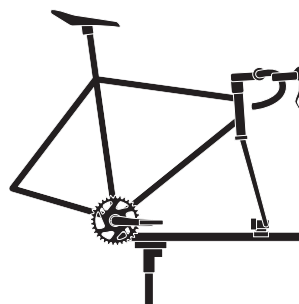
## Gabel und Steuersatzexpander



## Bereiche schmieren



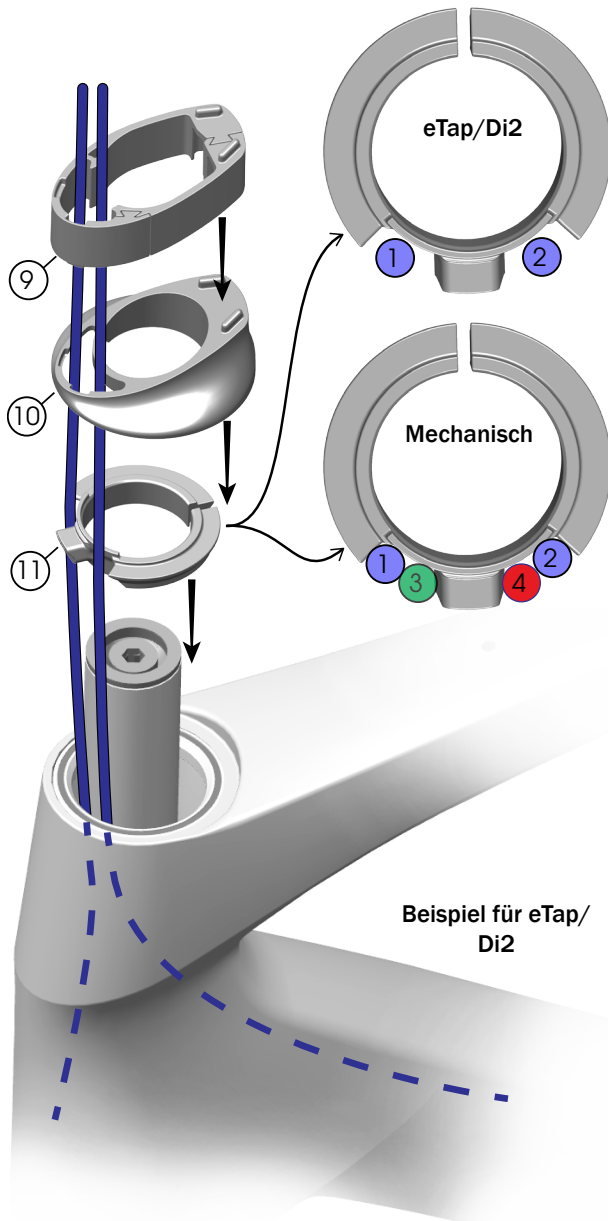
**TIPP:** Die Gabel in einem Sprint-Ständer fixieren.



# Steuersatz – integrierter Vorbau: Anleitung (Fortsetzung)

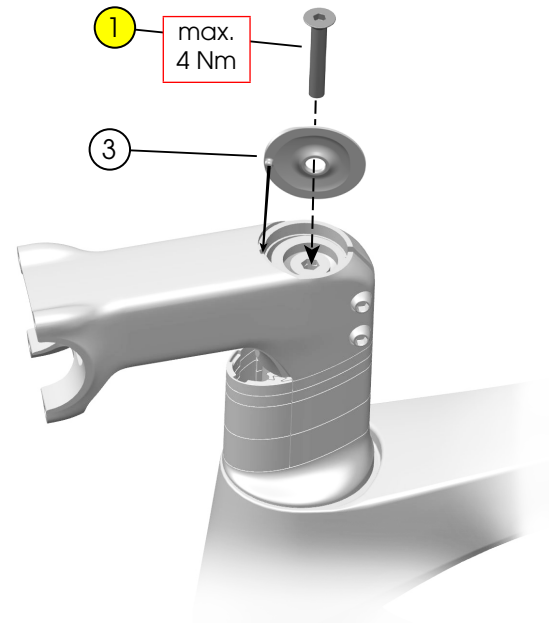
## Steuersatzteile

1. Die Steuersatzteile auf die Zughüllen schieben.

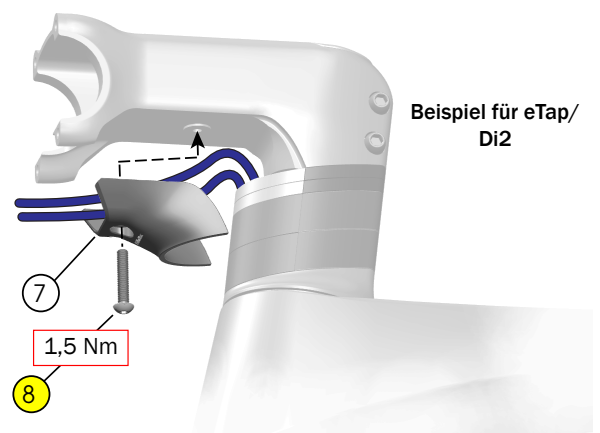


- ① VR-Bremsleitung
- ② HR-Bremsleitung
- ③ Umwerferzug
- ④ Schaltwerkzug

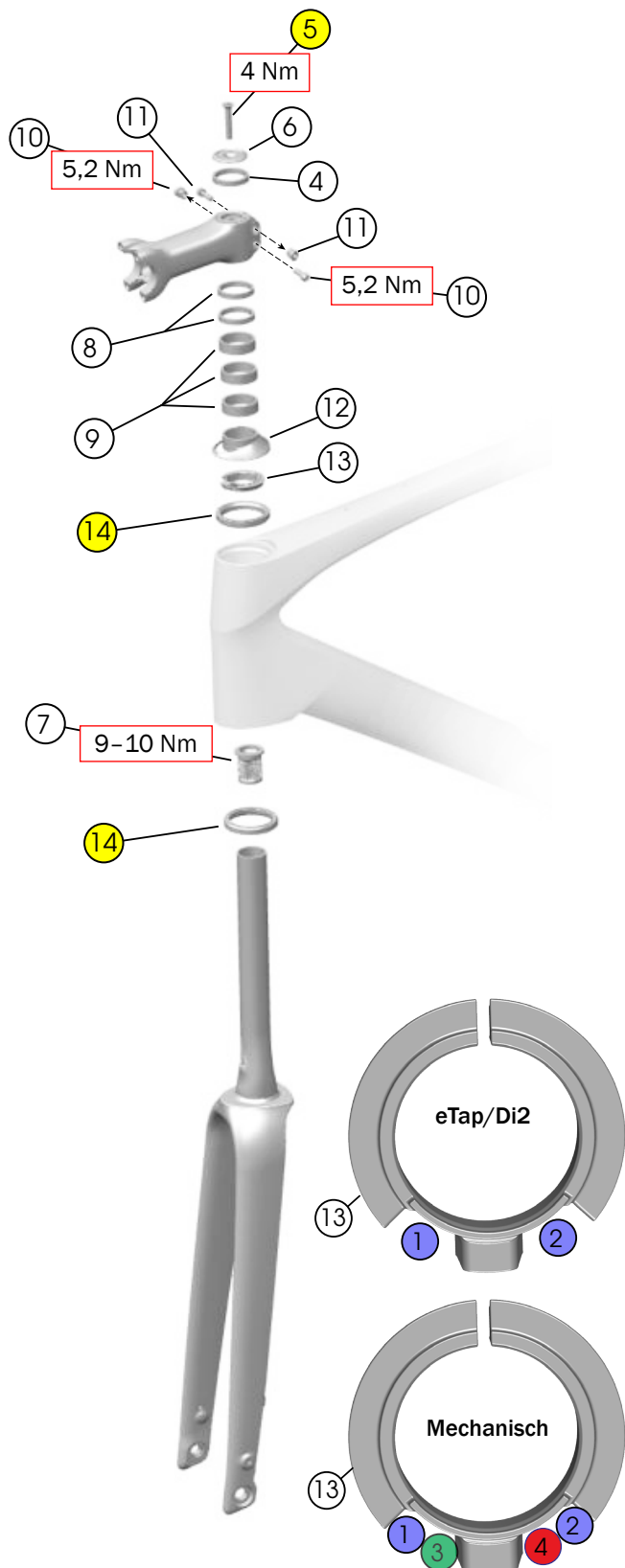
2. Den Vorbau (6) locker anschrauben.
3. Die Steuersatzkappe (3) und die Steuersatzkappenschraube (1) einschrauben.



4. Die Vorbauschrauben (4) abwechselnd mit einem Anzugsdrehmoment von 5,2 Nm festziehen.
5. Die Kabelabdeckung (7) befestigen.



# Steuersatz - Standardvorbau

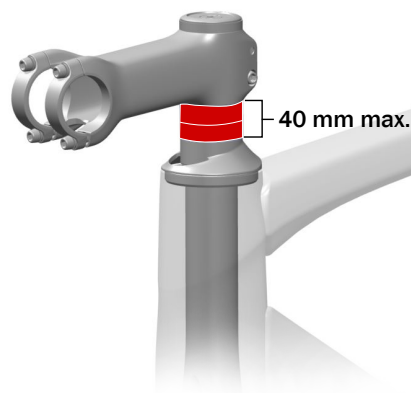


- ① VR-Bremsleitung
  - ② HR-Bremsleitung
  - ③ Umwerferzug
  - ④ Schaltwerkzug
  - ⑤ Steuersatzkappenschraube
  - ⑥ Steuersatzkappe
  - ⑦ Kompressionsstopfen
  - ⑧ Spacer (5 mm) - [5253930](#)
  - ⑨ Spacer (10 mm) - [5253931](#)
  - ⑩ Vorbauschrauben (M5 x18,5 mm)
  - ⑪ Flanschmuttern (M5)
  - ⑫ Lagerdeckel (Standardvorbau) - [W5274615](#)
  - ⑬ Spaltring - [W5274269](#)
  - ⑭ Steuersatzlager - [W540243](#)
- } [W547432](#)
- } [5276082](#)

## Max. Spacer-Höhe

### ⚠️ WARNUNG

Die maximale Spacer-Höhe von 40 mm darf unter dem Vorbau nicht überschritten werden. Sind die Spacer höher als 40 mm, kann der Gabelschaft beschädigt werden und brechen, was zu einem Sturz mit Verletzungsfolge führen kann.



# Spezifikationen

## Rahmen

	ALR
<b>Einbaubreite Hinterradnabe</b>	142 mm
<b>Einbaubreite Vorderradnabe</b>	100 mm
<b>Außendurchmesser oberer Gabelschaft</b>	28,6 mm
<b>Außendurchmesser unterer Gabelschaft</b>	38,8 mm
<b>Typ/Breite Innenlager</b>	T47/85,5 mm
<b>Bremsscheibendurchmesser min./max.</b>	140/160 mm
<b>Reifenbreite max. 700C</b>	28 mm
<b>Kompatibel mit hinteren Schutzblechen</b>	Nein
<b>Kompatibel mit vorderen Schutzblechen</b>	Nein

## Kettenlinie/Kettenblatt

	Kettenlinie	Max. Zähnezahl am Kettenblatt		
		S	L	Einfach (1x)
<b>Shimano</b>	45 mm	–	–	48 Z.
	45 mm	32 Z.	53 Z.	–
<b>SRAM</b>	45 mm	–	–	48 Z.
	45 mm	36 Z.	53 Z.	–

## Bremsleitungsängen (Bremssattel zu Bremshebel)

**HINWEIS:** Die unten stehenden Längen basieren auf einem 100 mm langen Vorbau mit 40 mm Steuersatz-Spacern unter dem Vorbau.

Rahmengröße	Hinterradbremse	Vorderradbremse
<b>47 cm</b>	1.350 mm	700 mm
<b>50 cm</b>	1.400 mm	750 mm
<b>52 cm</b>	1.450 mm	800 mm
<b>54 cm</b>	1.500 mm	850 mm
<b>56 cm</b>	1.500 mm	850 mm
<b>58 cm</b>	1.550 mm	850 mm
<b>60 cm</b>	1.600 mm	900 mm
<b>62 cm</b>	1.600 mm	950 mm

## Kabellängen – Di2 (Schaltwerk zu Akku)

Rahmengröße	Schaltwerk	Umwerfer
<b>47 cm</b>	1.200 mm	800 mm
<b>50 cm</b>	1.200 mm	800 mm
<b>52 cm</b>	1.200 mm	800 mm
<b>54 cm</b>	1.200 mm	800 mm
<b>56 cm</b>	1.200 mm	800 mm
<b>58 cm</b>	1.200 mm	800 mm
<b>60 cm</b>	1.200 mm	800 mm
<b>62 cm</b>	1.200 mm	800 mm

## Hüllenlängen – mechanisch (Schaltung zu Schalthebel)

Rahmengröße	Schaltwerk	Umwerfer
<b>47 cm</b>	1.450 mm	1.000 mm
<b>50 cm</b>	1.500 mm	1.050 mm
<b>52 cm</b>	1.550 mm	1.100 mm
<b>54 cm</b>	1.600 mm	1.150 mm
<b>56 cm</b>	1.600 mm	1.150 mm
<b>58 cm</b>	1.650 mm	1.200 mm
<b>60 cm</b>	1.700 mm	1.250 mm
<b>62 cm</b>	1.700 mm	1.250 mm